



1. Asuntos que requieren atención

1. El banco de trabajo donde se coloca la impresora de recibos debe ser estable y estar libre de vibraciones para evitar que la impresora esté sujeta a vibraciones y golpes, que pueden causar daños a la impresora.
2. No lo use en ambientes hostiles (húmedo, polvoriento) Utilice y almacene la impresora y evite dispositivos de calefacción como estufas y radiadores.
3. Para los modelos de cortadora automática, debe confirmar que la acción de corte de papel ha finalizado y que la cortadora se puede retraer antes de poder abrir la tapa abatible.
4. El voltaje de la fuente de alimentación debe ser estable, y es mejor conectarlo a una fuente de alimentación regulada de CA para evitar usar la misma fuente de alimentación con aparatos eléctricos de alta potencia o que interfieran, como motores grandes, refrigeradores y acondicionadores de aire.
5. Debe evitarse que materiales conductores como el agua o el metal entren en la impresora. Una vez que aparezca, corte la alimentación inmediatamente.
6. En caso de tormentas eléctricas y vientos fuertes, es mejor apagar la impresora para evitar golpes externos y daños a la impresora.
7. Todos los enchufes del conector de interfaz no se pueden enchufar o desenchufar con corriente, es decir, al enchufar y desenchufar el enchufe del conector, tanto la impresora de recibos como la computadora deben estar apagadas; de lo contrario, el circuito de interfaz de la impresora de recibos o el adaptador de impresora instalado en el la computadora se dañará.
8. Antes de enchufar el cable de alimentación o el cable de datos, asegúrese de que la impresora esté apagada.
9. Al enchufar o desenchufar el conector, asegúrese de que la impresora de recibos y la computadora estén apagadas.
10. Utilice el adaptador de corriente suministrado y papel de impresión de mejor calidad.
11. El usuario no debe desmontar la impresora para inspeccionarla o modificarla sin autorización.
12. Siga el método recomendado que se describe en el manual de instrucciones adjunto al producto.

2. Desembalaje de la impresora

Compruebe los accesorios:

1. 1 Manual
2. Cuerpo principal de la impresora 1
3. 1 Línea de datos
4. 1 Adaptador de corriente dedicado (incluido el cable de alimentación)
5. 1 Rollo de papel de prueba
6. 1 CD aleatorio
7. Tapón de papel (opcional)

3. Tabla de parámetros de producto

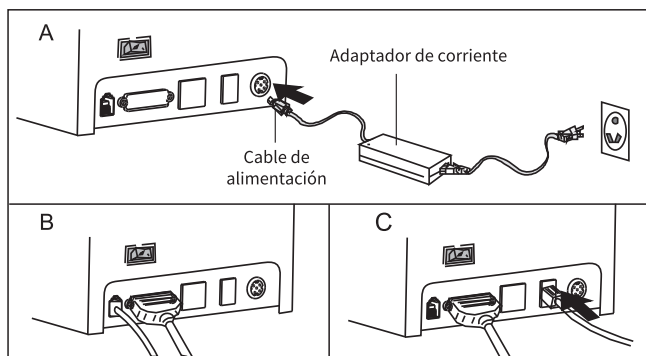
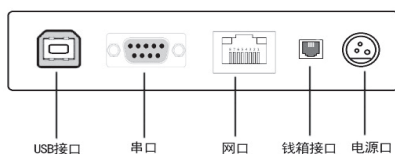
Nombre		IMPRESORA TÉRMICA USB PLUS 80MM (JAL-308)		
Impresión	Método de impresión	Térmica de línea directa		
	Velocidad de impresión	200 mm / seg, 230 mm / seg, 260 mm / seg		
	Impresión	576 puntos / línea o 572 puntos / línea		
	Ancho de impresión	72 mm		
	Tapón de papel (opcional)	48 mm / 52 mm / 56 mm / 64 mm / 68 mm / 76 mm / 80 mm		
	Interfaz	USB + puerto de red / USB + puerto serie USB + puerto de red + puerto serie / USB + puerto de red + puerto serie + Bluetooth USB + puerto de red + puerto serie + WIFI		
Función de cocina	Luz indicadora de poder, luz de recordatorio de papel, indicador de error	Apoyar		
	Colgante de pared de cocina	Apoyar		
RAM	Búfer de entrada	256 kbytes		
	NV Flash	256 kbytes		
Tamaño de carácter	Fuente A	12x24		
	Fuente B	9x17		
Personaje	Chino	GB18030, BIG5 24x24 puntos		
	Japonés / coreano	Soporte (opción de fábrica)		
	Usuario definido	Apoyar		
Código de barras	1D	UPC-A / UPC-E / JAN13 (EAN13) / JAN8 (EAN8) / CODE39 / ITF / CODABAR / CODE93 / CODE128		
	2D	Código QR		
Detectar	Sensor	Sin papel, tapa abierta, cortador de tarjetas, aviso de atasco de papel y detección de marcas negras		
Fuente de alimentación	Ingresar	CA 100V-240V 50 / 60HZ		
	Producción	CC 24 V / 2,5 A		
Papel	Tipo de papel	Papel térmico		
	Ancho de papel (opcional)	48 mm / 52 mm / 56 mm / 64 mm / 68 mm / 76 mm / 80 mm		
	Grosor del papel	0,06 ~ 0,08 mm		
	Diámetro	Ø máx. 83 mm		
	Método de carga de papel	Carga de papel sencilla		
	Método de corte de papel	Desgarro manual y automático (corte completo o medio corte)		
Propiedades físicas	Ambiente de trabajo	Temperatura: 0 ° C ~ 45 ° C, humedad: 10% ~ 80%		
	Entorno de almacenamiento	Temperatura: -10 ° C-60 ° C, humedad: 10% ~ 90%		
	Talla	191 (profundidad) x146 (ancho) x12,9 (alto) mm		
	Peso neto	1,94 kg	Peso bruto	2,14 kg

4. Las principales características

1. Almacén de papel de gran capacidad
2. Impresión de alta velocidad, velocidades de hasta 260 mm / seg.
3. Función de aviso de pedido de soporte y función de alarma de error
4. Admite varios idiomas nacionales
5. Una variedad de interfaces para elegir
6. Soporte de impresión de logotipo y código QR
7. Fuerte compatibilidad, compatible con los sistemas Apple y Android
8. Impresión en red y controlador OPOS avanzado
9. Admite la función de posicionamiento de la marca negra

5. Método de conexión de la impresora

- A. Conecte el cable del adaptador de alimentación a la interfaz de alimentación de la impresora y encienda la alimentación.
- B. Conecte el cable de interfaz al puerto correspondiente de la impresora.
- C. Conecte el cable del cajón de efectivo al puerto del cajón de efectivo de la impresora.



Icono de conexión de interfaz USB:

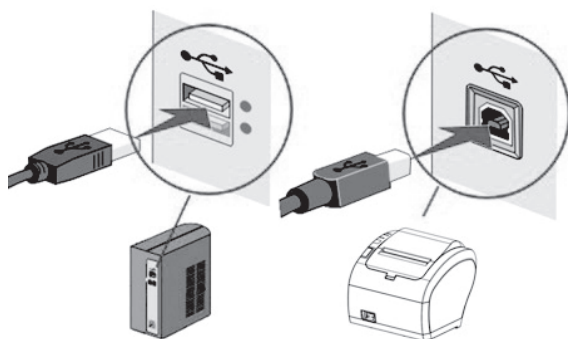
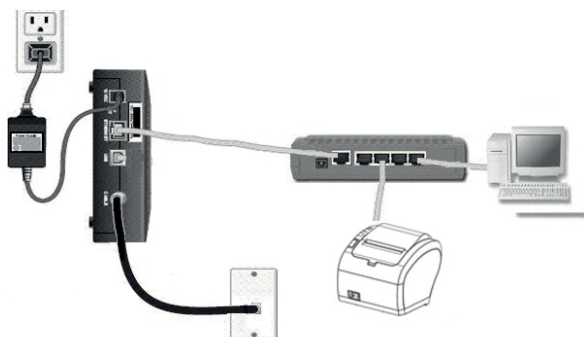
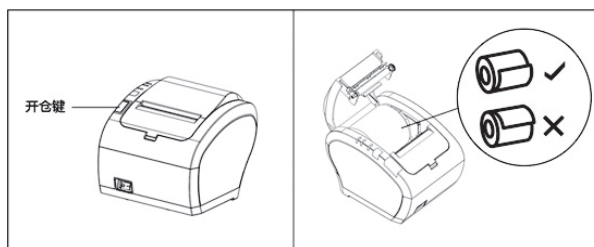


Diagrama de conexión del puerto LAN



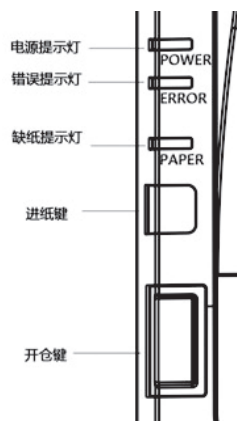
6. Método de instalación del rollo de papel

- Conectar la fuente de alimentación
- Mantenga presionada la tecla para abrir la tapa de la impresora
- Coloque el rollo de papel en la dirección que se muestra, prestando atención a la dirección del rollo de papel
- Saque una hoja de papel hacia el exterior del fuselaje en la dirección que se muestra en la figura y cierre la cubierta superior
- Cierre la cubierta superior y corte el rollo de papel sobrante



7. Nombre del botón, luz indicadora y función

- Tecla [Encendido]:** Esta luz está encendida para indicar que la impresora está encendida y esta luz está apagada para indicar que la impresora está apagada.
- Tecla [Error]:** Esta luz parpadea cuando la impresora se queda sin papel, error del cortador, sobrecalentamiento del cabezal de impresión y otros errores.
- Luz de recordatorio [Sin papel]:** La luz azul y la luz roja están encendidas al mismo tiempo para indicar que la impresora no tiene papel; la luz azul y la luz roja no están encendidas para indicar que la impresora es normal.
- Tecla [Avance de papel]:** Presione este botón para alimentar papel, si sigue presionando este botón, alimentará papel continuamente.



8. Autop prueba

El método de auto inspección es el siguiente:

1. Asegúrese de que la impresora esté enchufada, luego apague la impresora.
2. Luego presione y mantenga presionado el botón de alimentación de papel mientras enciende la impresora. Después de escuchar un pitido en aproximadamente 2 segundos, suelte el botón de alimentación de papel y la impresora imprimirá una página de auto comprobación que muestra el estado y la configuración de la impresora. -página de prueba.

9. Reiniciar de la impresora

El método de auto inspección es el siguiente:

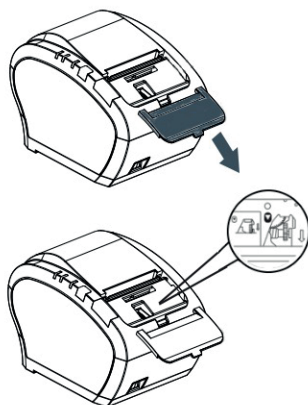
1. Asegúrese de que la impresora esté enchufada, luego apague la impresora.
2. Mantenga presionado el botón **FEED** y encienda la impresora al mismo tiempo, presiona unos 20 segundos. En este momento, la luz de la **tecla [error]** está encendida hasta que la **tecla [error]** y la **tecla [alimentación de papel]** parpadeen dos veces nuevamente. Cuando suene la alarma, suelte la **tecla [alimentación de papel]** en este momento. En este momento, la impresora se ha inicializado y restaurado a la configuración de fábrica.

10. Método de mantenimiento de cortador atascado

Método (1) Apague la alimentación y luego reinicie.

Método (2) Quite la cubierta superior de la impresora y muévela suavemente el engranaje en el cabezal de impresión, el cortador se puede devolver al original de posición.

⚠ Nota: Para evitar daños en el cabezal de impresión y el cortador de papel automático, no abra el Cortador en Movimiento vigoroso de maquinaria.



11. Controlador de impresora

Hay dos formas de manejar la impresora térmica de recibos, una es instalar el controlador directamente debajo de WINDOWS y la otra es usar el puerto para manejar directamente.

1. Puerto de accionamiento directo

De esta manera, no es necesario usar el controlador, elegir un puerto correcto y usar el modo de manejo directo del puerto para que el control de impresión sea más conveniente. Si utiliza el modo de accionamiento directo de puerto, debe utilizar el conjunto de comandos de impresión para controlar la impresión de la impresora, y la impresora ha integrado el conjunto de comandos ESC / POS.

2. Instale el controlador en el entorno WINDOWS

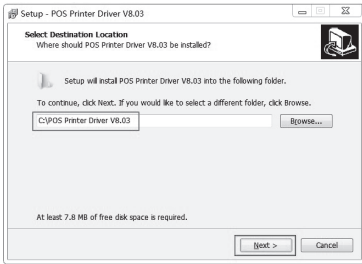
Agregue la impresora en WINDOWS y asigne el archivo del controlador en el disco del controlador a WINDOWS, solo necesita llamar al controlador en el programa para comenzar a imprimir. De esta manera, el programa de impresión de WINDOWS convierte los caracteres en una matriz de puntos gráfica para imprimir.

3. Pasos de instalación del controlador de WINDOWS

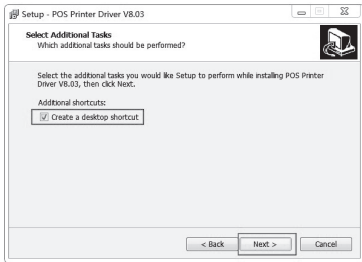
1. Abra la ubicación donde está almacenado el controlador, busque este icono y luego haga doble clic para instalar.



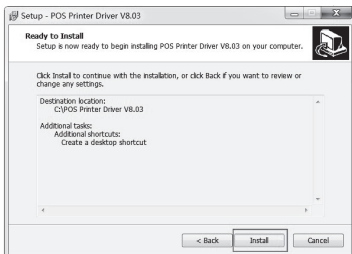
2. Seleccione la ruta de instalación predeterminada, el siguiente paso



3. Elija si desea crear un acceso directo en el escritorio, el siguiente paso



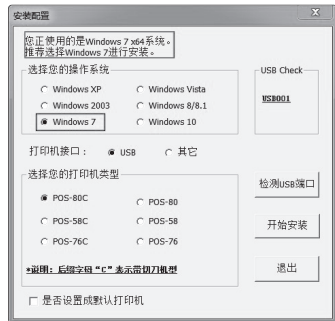
4. Después de comprobar si la ruta de instalación es correcta, prepárese para instalar, el siguiente paso



5. La instalación está completa, haga clic en Finalizar



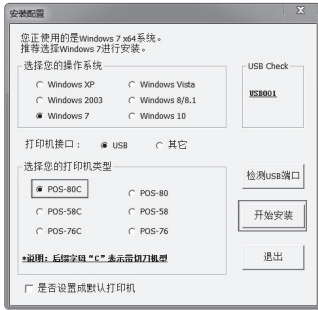
6. Abra el software, el software detectará automáticamente su sistema sin selección manual, el siguiente paso



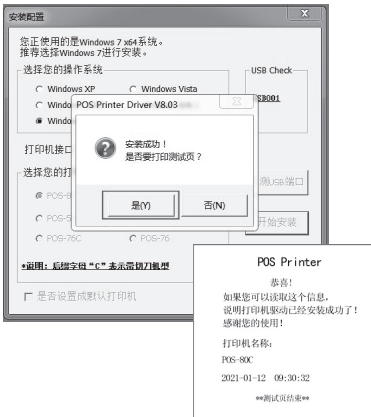
7. Si su impresora es un puerto USB, haga clic en "Detectar puerto USB" y el software detectará automáticamente qué puerto de su computadora está usando su impresora, como se muestra en la siguiente figura:



8. Seleccione el modelo de impresora correspondiente, haga clic para iniciar la instalación



9. Cuando se le solicite que la instalación se haya realizado correctamente, seleccione "S" para imprimir una página de prueba. Aparece el siguiente papel de prueba, lo que significa que el controlador se instaló correctamente.



10. Haga clic en el botón del menú Inicio, haga clic en Dispositivos e impresoras, el siguiente paso



11. Observe el nombre de la impresora en la página de prueba, seleccione la impresora correspondiente al nombre, haga clic con el botón derecho y seleccione las propiedades de la impresora, el siguiente paso



12. Seleccione el USB001 detectado antes y haga clic en Aceptar:



13. Seleccione General y haga clic en Imprimir página de prueba Si hay una página de prueba de impresión, significa que se ha instalado el controlador.



12. Limpieza de la impresora

1. Limpie el cabezal de impresión en las siguientes situaciones

1. La impresión no es clara.
2. Cierta columna en la impresión vertical no está clara.
3. La alimentación de papel es ruidosa.

2. Pasos para limpiar el cabezal de impresión

- A. Apague la impresora, afloje el cable de alimentación, abra la cubierta superior y retire el rollo de papel.
- B. Si el cabezal de impresión acaba de terminar de imprimir, espere a que se enfríe.
- C. Utilice un paño de algodón suave humedecido con etanol absoluto (debe exprimirse) para limpiar el polvo y las manchas de la superficie de la película térmica del cabezal de impresión.
- D. Una vez que el alcohol se haya evaporado por completo, cierre la tapa superior.
- E. Vuelva a conectar la alimentación e imprima una página de autodiagnostico para comprobar si está limpia.

3. Asuntos que necesitan atención

1. Al realizar el mantenimiento y la limpieza de la impresora, asegúrese de que esté apagada.
2. No toque ni raye la superficie del cabezal de impresión, ni los rodillos de goma ni los sensores de impresión.
3. Evite el uso de gas, acetona u otros disolventes orgánicos.
4. Una vez que el etanol absoluto se haya evaporado por completo, cierre la tapa superior, cúbrala y vuelva a conectar la fuente de alimentación. Intente imprimir la página de autocomprobación para comprobar que funciona correctamente.

Consideración:

Ningún contenido de este manual debe cambiarse a voluntad sin consentimiento. Nuestra empresa se reserva el derecho de modificar tecnología, componentes, software y hardware. Puede solicitar al distribuidor más información sobre el producto. Ningún capítulo de este manual se puede copiar ni difundir en ningún formato sin permiso.



JALTECH®
POS

Línea única
322 550 55 55

Lunes a viernes de 8:00am - 5:00pm
Sábado 8:00am - 12:00m.